

ОБОСОБЛЕННОЕ СТРУКТУРНОЕ ПОДРАЗДЕЛЕНИЕ
ГНБУ «АКАДЕМИЯ НАУК РЕСПУБЛИКИ ТАТАРСТАН»
«ИНСТИТУТ АРХЕОЛОГИИ ИМЕНИ А.Х. ХАЛИКОВА
АКАДЕМИИ НАУК РЕСПУБЛИКИ ТАТАРСТАН»

Документация,
содержащая результаты исследований, в соответствии с которыми
определяется наличие или отсутствие объектов культурного наследия,
включенных в реестр, выявленных объектов культурного наследия либо
объектов, обладающих признаками объекта культурного наследия, на
земельных участках, подлежащих воздействию земляных, строительных,
мелиоративных, хозяйственных работ, работ по использованию лесов и иных
работ по объекту «Реконструкция системы нефтесбора залежи №12 (ГЗУ-
66в)», расположенному в Азнакаевском муниципальном районе
Республики Татарстан.

Директор
Института археологии
им. А.Х.Халикова АН РТ
А.Г.Ситдилов
« _____ » _____ 2016 г.



Казань – 2016 г.

Аннотация

Документация, содержащая результаты исследований, в соответствии с которыми определяется наличие или отсутствие объектов культурного наследия, включенных в реестр, выявленных объектов культурного наследия либо объектов, обладающих признаками объекта культурного наследия, на земельных участках, подлежащих воздействию земляных, строительных, мелиоративных, хозяйственных работ, работ по использованию лесов и иных работ по объекту «Реконструкция системы нефтесбора залежи №12 (ГЗУ-66в)», расположенному в Азнакаевском муниципальном районе Республики Татарстан.

Документация состоит из 32 стр.: текст – 17 стр., иллюстрации -13 стр., приложения – 2 стр.

Ключевые слова: Республика Татарстан, Азнакаевский муниципальный район, Реконструкция системы нефтесбора залежи, обследование земельных участков, объекты культурного наследия.

Исследования в районе объекта проектируемого строительства «Реконструкция системы нефтесбора залежи №12 (ГЗУ-66в)» в Азнакаевском муниципальном районе Республики Татарстан проводились летом 2016 г.

Полевые работы носили разведочный характер. Цель работ – получение информации о наличии или отсутствии на территории проектируемого объекта строительства объектов культурного наследия.

Площадь запрашиваемого под строительство и обследованного участка 3,37 га. В результате проведенных исследований объекты культурного наследия не выявлены.

Содержание

Введение	4
Краткие природно-географические характеристики района	6
Методика исследований	7
Историко-археологическая справка по району исследований	10
Описание проведённых исследований	13
Заключение	15
Использованная литература и источники	16
Список иллюстраций	17
Иллюстрации	18
Приложения	31

Введение

Объектом обследования был земельный участок, отводимый под проектируемое строительство объекта «Реконструкция системы нефтесбора залежи №12 (ГЗУ-66в)» в Азнакаевском муниципальном районе Республики Татарстан» (Рис.1, 2), состоящий из двух участков. Участок 1 расположен по линии северо-запад – юго-восток и начинается в 1300 м к югу от южной окраины д.Алькеево. Он пересекает асфальтированную дорогу, ведущую в д.Какре-Елга и заканчивается в 350 м к северо-востоку от берега р.Мелля. Участок 2 начинается в 350 м к северо-западу от д.Нижнее Якеево, затем пересекает р.Мелля, проходит в восточном направлении севернее д.Нижнее Якеево и заканчивается в 1150 м к северо-востоку от д.Нижнее Якеево.

Заказчиком изыскательских работ является ПАО «Татнефть». Финансирование работ осуществлялось за счет средств заказчика строительства.

Основаниями для проведения обследования земельного участка являются Федеральный закон «Об объектах культурного наследия (памятниках истории и культуры) народов Российской Федерации» (№ 73-ФЗ от 25.06.2002 г.), «Положение о государственной историко-культурной экспертизе» (Постановление Правительства РФ от 15.07.2009 г. № 569), действующая «Инструкция о порядке учета, обеспечения сохранности, содержания, использования и реставрации недвижимых памятников истории и культуры» (Приказ Министерства культуры СССР от 13.05.1986 г № 203), «Положение о порядке проведения археологических полевых работ и составления научной отчетной документации», утвержденного постановлением Бюро Отделения историко-филологических наук РАН от 27.11.2013 г. № 85.

Исходными данными для проведения историко-культурных и полевых изысканий являлись техническое задание к договору с прилагаемым ситуационным планом земельного участка (рис. 2).

Целью работ являлось получение информации о наличии или отсутствии на территории проектируемого объекта строительства объектов культурного наследия. В задачи работ также входили определение степени изученности территории и его историко-культурного потенциала, подготовка материалов для последующей историко-культурной экспертизы испрашиваемого земельного участка.

Работы проводились в три этапа: предварительные работы, включая архивно-библиографические изыскания по территории обследования; полевые исследования; обработка полученных материалов и составление отчетной документации.

Натурные работы проведены в августе 2016 г. на основании Открытого листа № 1560, выданного Министерством культуры Российской Федерации на имя Пигарёва Е.М.

В ходе полевых работ были обследован земельный участок общей площадью 3,37 га, запрашиваемый под проектируемое строительство объекта «Реконструкция системы нефтесбора залежи №12 (ГЗУ-66в)» в соответствии с техзаданием к договору и картографическим материалом, предоставленным заказчиком (рис. 2).

Общая протяженность линейных земельных участков - 3370 м, охранный зона – 10 м. В ходе натурных исследований, кроме визуального осмотра имевшихся многочисленных обнажений, было заложено 3 шурфа, 2 – площадью 1 кв.м, 1 – площадью 2 кв.м.

По результатам проведенных исследований земельного участка, отводимого под проектируемое строительство, объекты культурного наследия не выявлены.

Природно-географические характеристики территории проведения работ

Земельный участок, планируемый к хозяйственному освоению по проекту строительства «Реконструкция системы нефтесбора залежи №12 (ГЗУ-66в)» расположен в Азнакаевском муниципальном районе Республики Татарстан. Поверхность района занята северной частью Бугульминско-Белебеевской возвышенности. Район входит в зону лесостепи.

В природном отношении это часть лесостепной зоны Восточного Закамья. Восточное Закамье наиболее возвышенная область региона с выраженной асимметричностью рельефа. На юге Восточного Закамья рельеф определяется Бугульминским, а на западе - Шугуровским плато, которые в свою очередь перерезаются или окаймляются глубокими и не особенно широкими долинами рек Шешма, Большой Зай, Ик, Мензеля, Мелля и др. В прошлом это была сильно облесенная область, о чем свидетельствует массовое сохранение лесных останцев, особенно на возвышенных местах Бугульминского и Шугуровского плато. В отношении древнего заселения относительно удобными были лишь придолинные районы Камы, Ика, Белой и некоторых их притоков, где и известны отдельные археологические памятники.

Методика исследований

На стадии предварительных работ были получены и проанализированы исходные данные для организации работ, осуществлено ознакомление с заданием к договору, с техническими характеристиками проектируемого объекта, с его местонахождением. По территории обследования осуществлен дополнительный сбор и анализ сведений из опубликованной историко-краеведческой и археологической литературы начиная с конца XIX в., а также часть опубликованных документов XVI-XVIII вв.

В ходе предварительных работ также привлекались электронные ресурсы, в частности, сайты муниципальных образований, где в первую очередь просматривались разделы, посвященные истории и объектам культурного наследия. В ходе работ осуществлялось привлечение и изучение дополнительных картографических материалов, в частности, карты Республики Татарстан в масштабах 1:200000 и 1:100000. Для анализа территории привлекалась программа SASPlanet.

Полученные в результате архивно-библиографических изысканий историко-культурные сведения в кратком виде представлены в соответствующих разделе: Историко-археологическая справка.

Важнейшей частью работ являлось полевое обследование земельного участка, запрашиваемого под проектируемый объект. Исследования проводились в соответствии с требованиями «Положения о порядке проведения археологических полевых работ и составления научной отчетной документации», утвержденного постановлением Бюро Отделения историко-филологических наук РАН от 27.11.2013 г. № 85.

Комплекс проведенных работ включал определение соответствия объекта обследования на проектных топопланах и в натуре, опрос строителей на предмет каких-либо обнаруженных историко-культурных находок, собственно полевое обследование участка в целях выявления признаков объектов культурного наследия, выявление стратиграфических особенностей исследуемого участка, описание и фотофиксацию объекта обследования.

Натурному обследованию подвергались собственно испрашиваемый под строительство земельный участок и зоны в 25-50 м по периметру от площадных и по сторонам от линейных объектов обустройства. Путем пешего сплошного обследования территории участка осуществлялось его визуальное изучение, поиск подъемного материала и иных признаков наличия объектов АН, поиск и осмотр обнажений и разрезов почвенных напластований, по необходимости их зачистку, определение мест для последующей закладки шурфов.

На выбранных участках с целью выяснения наличия культурного слоя закладывались шурфы. Шурфы размером 1х1 м, 2х1 м были ориентированы по сторонам света. Привязка шурфов осуществлялась двумя способами. Они достаточно точно наносились на имеющиеся топоосновы путем засечек от видимых реперных точек на местности. Одновременно место нахождения шурфа определялось при помощи GPS-навигатора «Garmin» в системе географических координат (WGS84). За основу привязки брался северо-восточный угол (или сектор) шурфа. Прокопка шурфов производилась вручную, тонкими вертикальными штыками по 15-20 см и горизонтальными зачистками. Их глубина зависела от стратиграфической ситуации, но, как правило, не менее 0,35-0,4 м.

Осуществлялась масштабированная фотофиксация с использованием разметки сеткой. Для фиксации профиля стратиграфического разреза как правило выбиралась северная стенка шурфа. При выборе репера для нивелировки за относительный «0» принималась максимальная высота профиля на одном из углов шурфа. Шурфы после выборки и фиксации засыпались и рекультивировались.

В ходе работ также осуществлялась фотофиксация ландшафтно-топографической ситуации территории обследования и отдельных фрагментов земельного участка. Фотофиксация производилась цифровой камерой марки «Canon».

Последующая обработка полевых материалов и чертежей

осуществлялась на компьютере с использованием программ MSWord, AdobePhotoshop CS2, CorelDRAW14.

Полевая фото и графическая фиксация, последующая их электронная обработка, компьютерная подготовка чертежей, написание текста, подготовка материалов для историко-культурной экспертизы испрашиваемого земельного участка и отчета осуществлялись руководителем работ при участии Огородникова А. Д.

Историко-археологическая справка по району исследования

Азнакаевский район – один из крайних восточных территорий республики. Общее количество археологических памятников в районе составляет 32. В археологическом аспекте изучена только прилегающая к реке Ик часть региона, где выявлены памятники срубной и черкаскульской культур эпохи бронзы. В северной части зафиксированы средневековые памятники: селища раннего средневековья и чияликской культуры.

Первые археологические исследования в 1956-1960 гг. здесь провел А.П.Шокуров. В бассейне р. Ик его отряд выявил десятки археологических памятников, в том числе и на территории Азнакаевского района: **Константиновская стоянка I. Срубная культура**, пос. Константиновка; **Сарлинская стоянка. Срубная, черкаскульская культуры**, село Сарлы; **Сарлинское селище. XV в.** село Сарлы; **Сасы-Кульские стоянки. Срубная культура**, деревня Сасы-Куль; **Суюндуковский могильник. Памятник эпохи поздней бронзы**, деревня Суюндук; **Урсаевская стоянка II-VI. Срубная культура**, село Урсаево и др.¹

Начиная с 1974 г., почти ежегодно, в восточных районах Татарстана работает Раннеболгарская археологическая экспедиция под руководством Е.П. Казакова. За 1974-1986 гг. им было выявлено более сотни археологических памятников по р. Каме, Ик, Белой и их притокам. Успехом в работе экспедиции является изучение неолитических могильников, впервые выявленных в этом регионе. Был изучен также ряд новых кушнаренковских памятников. Наиболее широкие работы экспедиция Е.П. Казакова проводила на памятниках болгарского времени. В Азнакаевском районе археологические памятники, изученные Е.П. Казаковым в 1974 г. следующие: **Константиновская стоянка II. Срубная культура**, пос. Константиновка; **Кук-Тякинская стоянка. Черкаскульская культура**, село

¹ Шокуров А.П. Материалы к археологической карте нижнего течения р. Белой и среднего течения р. Ик // Древности Башкирии. – М., 1970. – С.154-156.

Кук-Тяка; **Суяндуковская стоянка I. Срубная культура, деревня Суяндук; Урсаевский курган, село Урсаево и др.**²

В 1980-1981 гг. некоторые памятники по р. Ик были обследованы уфимскими археологами М.Ф. Обыденновым и Г.Т. Обыденновой. Так ими на территории Азнакаевского района изучены: **Сасы-Кульские стоянки. Срубная культура, деревня Сасы-Куль; Тумутукская стоянка. Срубная культура, село Тумутук; Урсаевская стоянка I. Срубная культура, село Урсаево и др.**³

В 1985-1986 гг. отрядом Е.П.Казакова при сплошном обследовании левобережных притоков Ика, рр. Верхний Кандыз, Кандыз, Дымка, Стерля, Мензеля, зафиксировано более 30 новых памятников. Несколько новых памятников выявлено в низовьях р. Ик при осмотре зоны Нижнекамского водохранилища отрядами Р.С. Габышева, Е.П. Казакова и В.Н. Маркова в 1986 г. На территории Азнакаевского района в 1986 г. Е.П.Казаковым исследованы: **Верхне-Стярлинская стоянка. Черкаскульская культура, село Верхнее Стярле; Константиновское селище. Чияликская культура, пос. Константиновка; Курганный могильник у пос. Победа; Могильник в пос. Победа; Нижне-Стярлинский могильник, деревня Нижнее Стярле; Нижне-Стярлинская стоянка I. Черкаскульская культура, деревня Нижнее Стярле; Нижне-Стярлинская стоянка II. Срубная культура, деревня Нижнее Стярле; Нижне-Стярлинская стоянка III. Срубная культура, деревня НижнееСтярле; Нижне-Стярлинское селище. Чияликская культура, деревня Нижнее Стярле; Стоянка у пос. Победа. Памятник эпохи поздней бронзы; **Суяндуковская стоянка. Срубная культура, деревня Суяндук; Уразаевско-Азнакаевская стоянка. Срубная культура, село Уразаево; Урманаевская стоянка I. Памятник эпохи поздней бронзы, село****

² Казаков Е.П. Старостин П.Н., Халиков А.Х. Археологические памятники Татарии. – Казань, 1987. – С.48-49.

³ Обыденнов М.Ф., Обыденнова Г.Т. Разведки по р. Ик и раскопки СауэI // АО – 1981. М., 1983. – С.169.

Урманаево; **Урманаевская стоянка***II. Памятник эпохи поздней бронзы* село Урманаево; **Чеканская стоянка***. Памятник эпохи поздней бронзы*, село Чекан и др.

В 2005 г. часть исследованных Е.П.Казаковым памятников осматривал А.А. Чижевский. В частности это **Курганный могильник у пос. Победа и Уразаевско-Азнакаевский курган**. *Памятник эпохи поздней бронзы*, село Уразаево.

В мае 2012 г. А.В. Лыгановым в рамках строительства объекта «Расширение объектов обустройства площадей НГДУ "Азнакаевскнефть"» на территории Азнакаевского района Республики Татарстан были выполнены археологические разведки, не выявившие археологических памятников на рассмотренных территориях.

Тогда же, но в августе 2012 г. А.В. Беляевым на новых нефтяных площадках по проекту расширения объектов обустройства площадей НГДУ «Азнакаевскнефть» была проведена археологическая разведка. Всего было исследовано 5 новых площадок под прокладку трубопроводов, расположенных на берегах реки Зай и Карабашского водохранилища. Новых археологических объектов разведка не выявила, однако был осмотрен известный ранее **Дмитриевский курган**. Памятник расположен в 1 км к юго-востоку от бывшей деревни Дмитриевка на левом берегу р. Зай. и в 500 м к западу от нефтебазы, обнаружен в 1986 г., распахивается.

Описание проведенных исследований

Натурное обследование территории объекта «Реконструкция системы нефтесбора залежи №12 (ГЗУ-66в)» проведено летом 2016 г. Состав работ определен согласно требованиям существующей методики поиска археологических объектов, утвержденного «Положения о порядке проведения археологических полевых работ и составления научной отчетной документации» и технического задания к договору.

Земельный участок, отводимый под объект «Реконструкция системы нефтесбора залежи №12 (ГЗУ-66в)» расположен в Азнакаевском муниципальном районе Республики Татарстан. Данный объект – линейный, длина землеотвода – 3370 м, охранный зона – 10 м.

На территории землеотвода расположены два линейных участка (Рис.3, 4, 9-11, 20-23). Участок 1 расположен по линии северо-запад – юго-восток и начинается в 1300 м к югу от южной окраины д.Алькеево. Он пересекает асфальтированную дорогу, ведущую в д.Какре-Елга и заканчивается в 350 м к северо-востоку от берега р.Мелля. Участок 2 начинается в 350 м к северо-западу от д.НижнееЯкеево, затем пересекает р.Мелля, проходит в восточном направлении севернее д.НижнееЯкеево и заканчивается в 1150 м к северо-востоку от д.НижнееЯкеево.

Шурф №1 (Рис. 5-8).

Шурф располагался на линейном участке 1, в 230 м к востоку-северо-востоку от течения безымянного ручья, в 850 м к северо-западу от берега р.Мелля и в 1400 м к северу от северной окраины д. Вишнёвая Поляна. Площадка задернована, с небольшим уклоном к югу. Шурф размерами 1х1 м, ориентирован по сторонам света. Находок не обнаружено. Почва – представлена черноземом, мощностью до 0,60 м, подстиляется плотным серо-коричневым материковым суглинком. По окончании работ шурф был закопан. Археологических артефактов и признаков наличия культурного слоя в шурфе не обнаружено.

Координаты:

N54° 54.941' E52° 48.079'.

Шурф №2 (Рис 12-15).

Шурф располагался на линейном участке 2, в 850 м к востоку от берега р.Мелля и в 360 м к северо-востоку от северной окраины д. Нижнее Якеево. Площадка задернована, с небольшим уклоном к северу. Шурф размерами 1х1 м, ориентирован по сторонам света. Находок не обнаружено. Почва – представлена черноземом с битым известняком, мощностью до 0,35 м, подстиляется плотным светло-серым материковым суглинком с битым известняком. По окончании работ шурф был закопан. Археологических артефактов и признаков наличия культурного слоя в шурфе не обнаружено.

Координаты:

N54° 54.380' E52° 48.804'

Шурф №3 (Рис. 16-20).

Шурф располагался на линейном участке 2, в 280 м к северо-востоку от берега р.Мелля и в 1100 м к северу от северной окраины д. Нижнее Якеево. Площадка задернована, с небольшим уклоном к югу. Шурф размерами 2х1 м, ориентирован по сторонам света. Находок не обнаружено. Почва – представлена черноземом с битым известняком, мощностью до 0,25 м, подстиляется плотным светло-серым материковым суглинком. По окончании работ шурф был закопан. Археологических артефактов и признаков наличия культурного слоя в шурфе не обнаружено.

Координаты:

N54° 54.756' E52° 48.475'

По результатам натурных исследований на испрашиваемом земельном участке культурный слой или иные признаки наличия объектов культурного наследия не выявлены.

Заключение

В ходе архивно-библиографических изысканий и полевых натурных исследований была обследована территория землеотвода под проектируемый объект «Реконструкция системы нефтесбора залежи №12 (ГЗУ-66в)» в Азнакаевском муниципальном районе Республики Татарстан.

Ближайшим памятником археологии к месту планируемого хозяйственного освоения является – Урзаевско-Азнакаевский курган, расположенный в 23,1 км к юго-востоку от месторасположения земельного участка, планируемого к хозяйственному освоению. Известные памятники истории и культуры в зону проведения проектируемых работ не попадают.

В результате сплошного натурного обследования местности и заложения шурфов подъемный материал и визуально фиксируемые признаки объектов археологического наследия (рвы, валы, запады грунта, насыпи курганов и т.д.) выявлены не были, культурный слой не выявлен. Установлено отсутствие объектов культурного наследия, включенных в реестр, выявленных объектов культурного наследия либо объектов, обладающих признаками объекта культурного наследия на земельных участках, подлежащих освоению.

На территории обследованного земельного участка могут быть проведены проектируемые работы. Строительные работы рекомендуется проводить в рамках проектных решений.

Литература

1. Свод памятников археологии Республики Татарстан / отв. ред. Ф.Ш. Хузин, А.Г. Ситдинов. – Казань, 2007. – Т. 3. – 528 с.
2. Шокуров А.П. Материалы к археологической карте нижнего течения р. Белой и среднего течения р. Ик // Древности Башкирии. – М., 1970
3. Казаков Е.П. Старостин П.Н., Халиков А.Х. Археологические памятники Татарии. – Казань, 1987.
4. Обыденнов М.Ф., Обыденнова Г.Т. Разведки по р. Ик и раскопки Саузи // АО – 1981. М., 1983

Список иллюстраций

Рис. 1. Ситуационный план земельного участка под объект «Реконструкция системы нефтесбора залежи №12 (ГЗУ-66в)» в Азнакаевском муниципальном районе Республики Татарстан.

Рис. 2. Карта-схема местонахождения участка обследования «Реконструкция системы нефтесбора залежи №12 (ГЗУ-66в)» в Азнакаевском муниципальном районе Республики Татарстан.

Рис. 3. Начало землеотвода. Вид с Ю.

Рис. 4. Пересечение землеотвода с автодорогой. Вид с С.

Рис. 5. Шурф 1 перед началом работ. Вид с В.

Рис. 6. Шурф 1. Общий вид. Вид с С.

Рис. 7. Шурф 1. Профиль южной стенки. Вид с С.

Рис. 8. Шурф 1. Профиль южной стенки после прокопки материка.

Рис. 9. Шурф 1. после планирования.

Рис. 10. Участок землеотвода на пересечении с автодорогой. Вид с С.

Рис. 11. Участок землеотвода на пересечении с р.Мелля. Вид с С.

Рис. 12. Шурф 2. перед началом работ. Вид с С.

Рис. 13. Шурф 2. Общий вид. Вид с С.

Рис. 14. Шурф 2. Профиль южной стенки. Вид с С.

Рис. 15. Шурф 2. Профиль западной стенки после прокопки материка. Вид с В.

Рис. 16. Шурф 2 после планирования.

Рис. 17. Шурф 3. перед началом работ. Вид с З.

Рис. 18. Шурф 3. Общий вид. Вид с Ю..

Рис. 19. Шурф 3. Профиль южной стенки. Вид с С.

Рис. 20. Шурф 3. Восточный профиль после прокопки материка. Вид с З.

Рис. 21. Шурф 3 после планирования.

Рис. 22. Участок землеотвода к востоку от р.Мелля. Вид с ЮВ.

Рис.23. Окончание землеотвода. Вид с Ю.

Age (years)	Percentage (%)
18	10
20	25
25	48
30	45
35	48
40	45
45	48
50	45
55	48
60	45
65	48

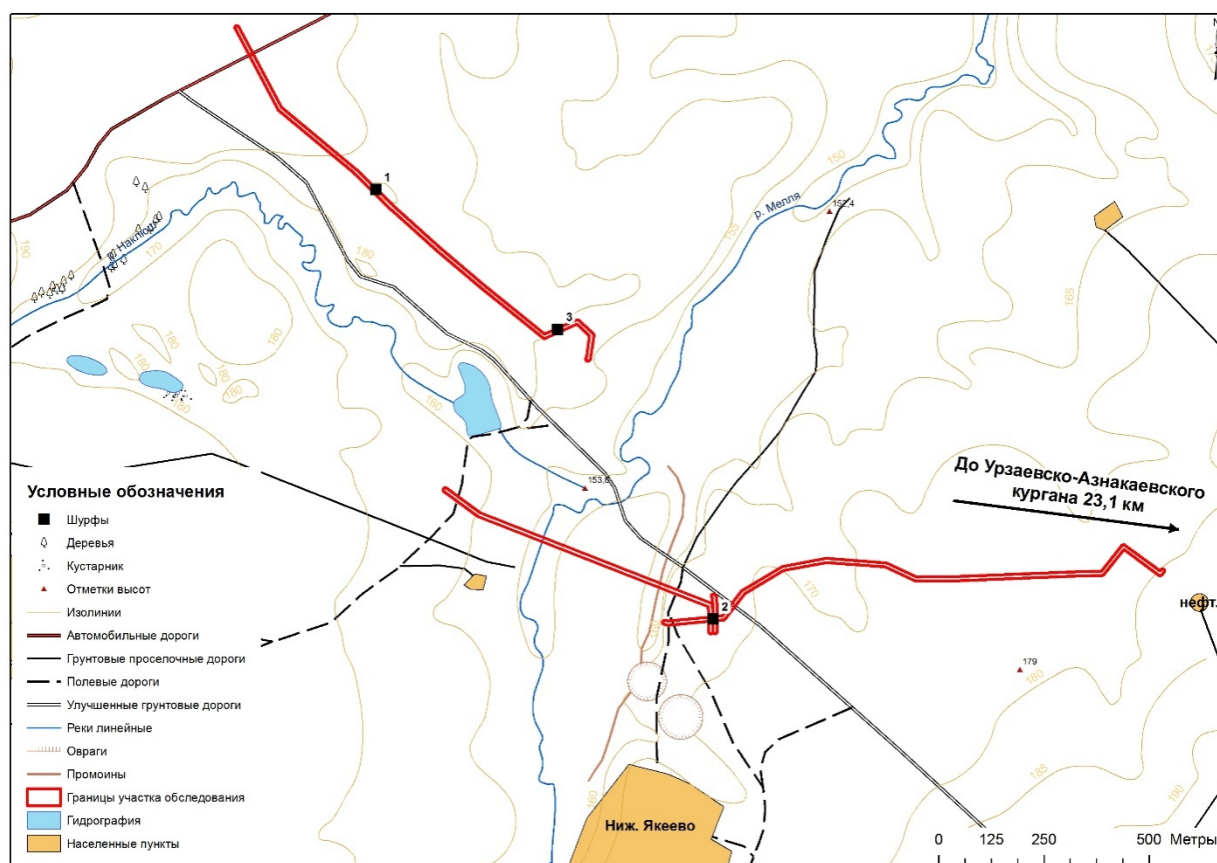


Рис. 2. Карта-схема местонахождения участка обследования «Реконструкция системы нефтесбора залежи №12 (ГЗУ-66в) Азнакаевского муниципального района Республики Татарстан».



Рис. 3. Начало землеотвода. Вид с Ю.



Рис. 4. Пересечение землеотвода с автодорогой. Вид с С.



Рис. 5. Шурф 1 перед началом работ. Вид с В.



Рис. 6. Шурф 1. Общий вид. Вид с С.



Рис 7. Шурф 1. Профиль южной стенки. Вид с С.



Рис. 8. Шурф 1. Профиль южной стенки после прокопки материка.



Рис. 9. Шурф 1 после планирования.



Рис. 10. Участок землеотвода на пересечении с дорогой. Вид с С.



Рис. 11. Участок землеотвода на пересечении с р.Мелля. Вид с С.



Рис. 12. Шурф 2 перед началом работ. Вид с С.



Рис. 13. Шурф 2. Общий вид. Вид с С.



Рис. 14. Шурф 2. Профиль южной стенки. Вид с С.



Рис. 15. Шурф 2. Профиль западной стенки после прокопки материка.
Вид с В.



Рис.16. Шурф 2 после планирования.

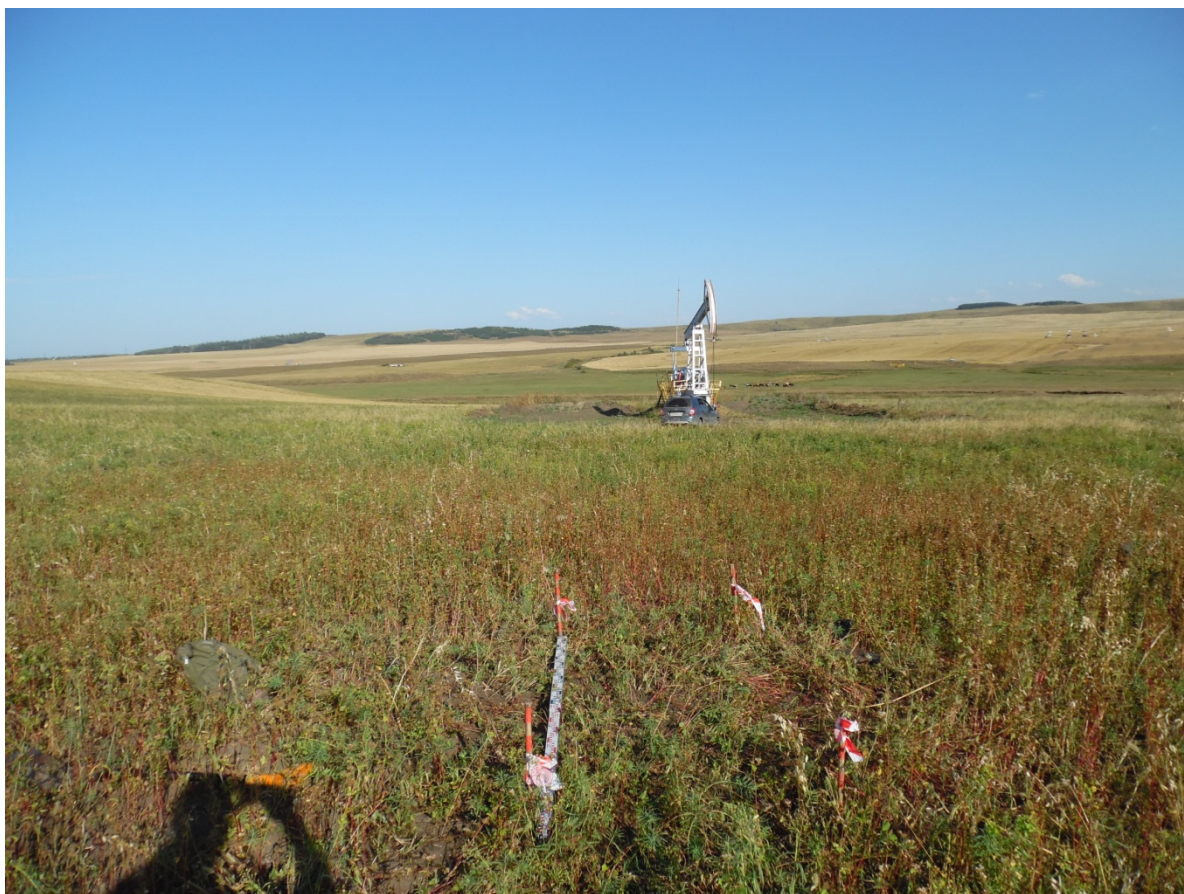


Рис. 17. Шурф 3. перед началом работ. Вид с З.



Рис. 18. Шурф 3. Общий вид. Вид с Ю.



Рис. 19. Шурф 3. Профиль южной стенки. Вид с С.



Рис.20. Шурф 3. Восточный профиль после прокопки материка. Вид с З.



Рис. 21. Шурф 3 после планирования.



Рис. 22. Участок землеотвода к востоку от р.Мелля. Вид с ЮВ.



Рис. 23. Окончание землеотвода. Вид с Ю.



Министерство культуры Российской Федерации

ОТКРЫТЫЙ ЛИСТ

№ 1560

Настоящий открытый лист выдан:

Пигареву Евгению Михайловичу

паспорт 1212 № 444396

(серия номер паспорта)

на право проведения археологических полевых работ
в Республике Татарстан в зоне обустройства дополнительных скважин Полянского поднятия, Михайловского поднятия Ерсубайкинского месторождения нефти, Мельничного поднятия, Чумакинского поднятия Чумакинского месторождения нефти, Северо-Кармалинского поднятия Северо-Кармалинского месторождения нефти в Альметьевском районе, скважин Гарейского нефтяного месторождения, Тат-Суксинского поднятия Тлянчи-Тамакской разведочной зоны НГДУ «Азнакаевскнефть» в Актанышском районе; в зоне реконструкции системы нефтесбора и ППД в Альметьевском районе; системы нефтесбора залежи №12 в Азнакаевском районе, залежи №31 (ГЗУ-65с, ГЗУ-64с, ГЗУ-10с) в Сармановском районе; в зоне обустройства куста скважин №784Г НГДУ «Азнакаевскнефть» в Азнакаевском районе, скважин на Алькеевской, Восточно-Сулеевской площадях НГДУ «Джалильнефть» в Азнакаевском и Альметьевском районах; скважин на 31 залежи, на 12 залежи НГДУ «Джалильнефть» в Альметьевском, Азнакаевском и Сармановском районах; дополнительных скважин Соколкинского, Восточно-Макаровского нефтяных месторождений в Заинском районе, дополнительных скважин Аксубаево-Мокшинского нефтяного месторождения в Аксубаевском районе, скважин на Чишиминской площади НГДУ «Джалильнефть» в Сармановском, Альметьевском районах, на Сармановской площади НГДУ «Джалильнефть» в Альметьевском, Заинском, Сармановском районах, на Ташилярской площади НГДУ «Джалильнефть» в Сармановском, Азнакаевском районах, Ново-Елховского нефтяного месторождения в Альметьевском, Заинском, Лениногорском районах, Ромашкинского месторождения НГДУ «Лениногорскнефть» в Лениногорском, Бугульминском, Альметьевском районах, Ивашикино-Мало-Сулчинского нефтяного месторождения в Черемшанском, Новошешминском районах, Кулушского нефтяного месторождения в Нурлатском, Аксубаевском, Черемшанском районах, Первомайского нефтяного месторождения НГДУ «Прикамнефть» в Менделеевском, Елабужском районах; в зоне технического перевооружения добывающих и нагнетательных скважин, расширения объектов обустройства площадей НГДУ «Азнакаевскнефть» в Азнакаевском, Бугульминском и Альметьевском районах; в зоне строительства, реконструкции аэровокзала в аэропорту г.Бугульма, искусственной взлетно-посадочной полосы с устройством рулежной дорожки в Бугульминском районе; в зоне реконструкции ПСП «Бавлы» СИКН №232 ПАО «Татнефть» в Бавлинском районе; строительства подводящего водовода ЧОС ЕВК-1 в Сармановском районе; реконструкции системы ППД Тюгеевского нефтяного месторождения в Заинском районе; в зоне реконструкции Горкинской УКПН в режим

008234

УПС, системы трубопроводов площадей НГДУ «Ленингорскнефть» Ромашкинского месторождения в Ленинском районе; реконструкции ДНС-4 «Азат», узла учета ДНС-3 «Пионер» в Аксубаевском районе; в зоне обустройства Нурлатского, Камышлинского, Вишнево-Полянского нефтяных месторождений, организации учета нефти Камышлинского нефтяного месторождения, реконструкции узла учета на УПСВ-2 «Бурейка», арочного покрытия плавательного бассейна в ДОЛ «Вишневая Поляна» НГДУ «Нурлатнефть» в Нурлатском районе; в зоне реконструкции УПСН-2, УПСВ-4 «Кутема» в Черемшанском районе; в зоне обустройства Конгузлинского, Азеево-Салаушского нефтяных месторождений НГДУ «Прикамнефть» в Агрызском районе; в зоне организации предварительного сброса воды на Бикляном нефтяном месторождении в Тукаевском районе; в зоне реконструкции системы ППД Екатериновского нефтяного месторождения в Новошешминском районе; реконструкции системы трубопроводов Абдрахмановской площади НГДУ «Ленингорскнефть» в Бузульминском, Альметьевском районах.

(место проведения археологических полевых работ)

На основании открытого листа

Пигарев Евгений Михайлович

(Ф.И.О.)

имеет право производить следующие археологические полевые работы:

археологические разведки с осуществлением локальных земляных работ на указанной территории в целях выявления объектов археологического наследия, уточнения сведений о них и планирования мероприятий по обеспечению их сохранности.

Передача права на проведение археологических полевых работ по данному открытому листу другому лицу запрещается.

Срок действия открытого листа: с 26 августа 2016 г. по 31 декабря 2016 г.

Дата принятия решения о предоставлении открытого листа: 26 августа 2016 г.

Первый заместитель Министра

(должность)

(подпись)

В.В. Аристархов

(Ф.И.О.)

Дата 26 августа 2016 г.

М.П.

